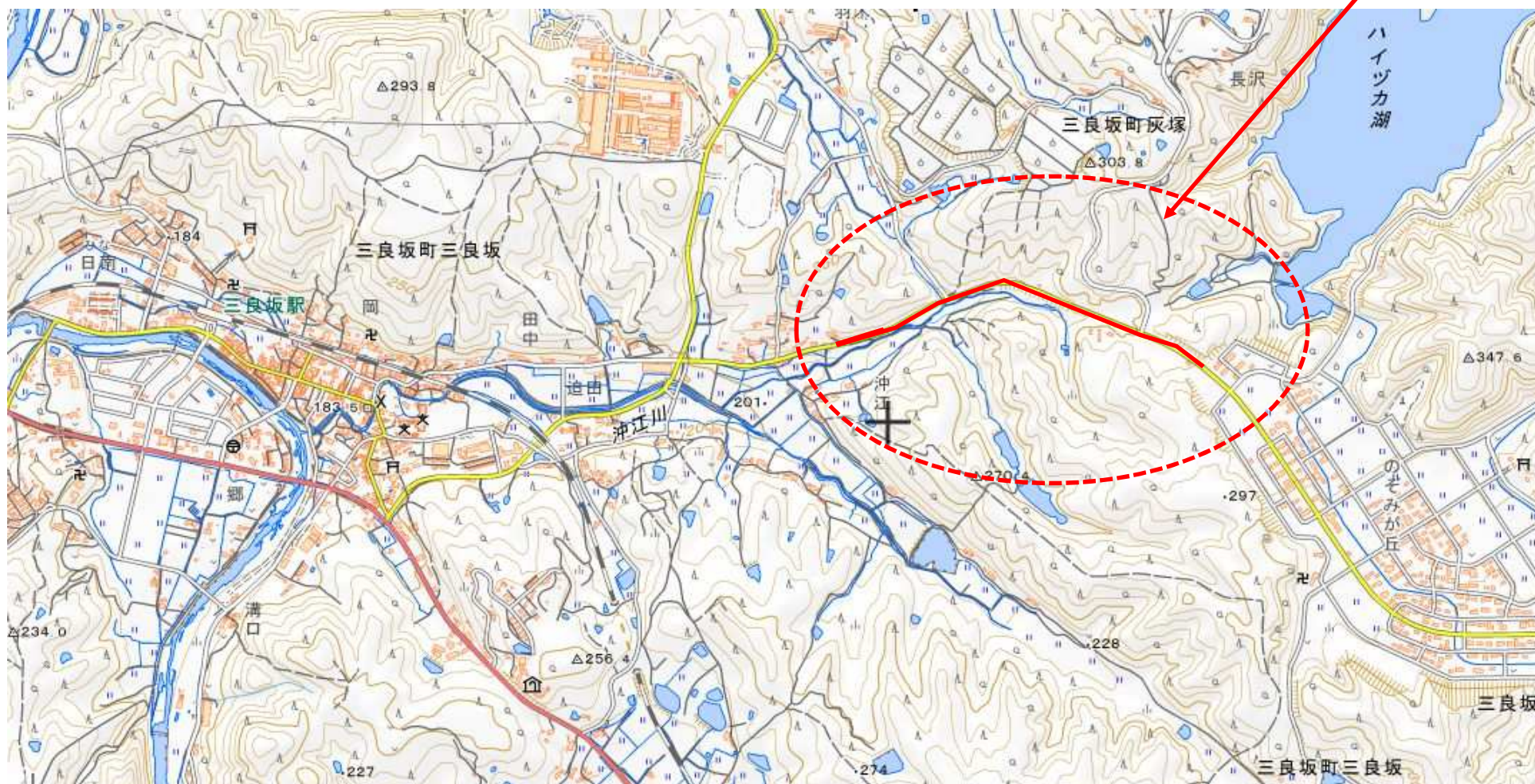


起工伺	副市長	総務部長	建設部長	下水道課長	建設係	検算	設計者	設計第216号	
								令和 年 月 日	
								所属年度	令和 7年度
合議								会計	
								款	
								項	
	<div>三次市三良坂町地内 公共下水道事業(公07-5-1) 管渠布設工事【開削5工区】仕様書</div>							目	
節									
工事概要					起工理由				
備考									

位置図

施工箇所



R7年度
開削5工区

数 量 総 括 表 (下水)

費 目	単位	設 計 数 量	精 算 見 込 数 量			摘 要
			全 体	補助対象	単 独	
管 路 施 設 工	m	1060	1060	1060		
開 削 工	m	1060	1060	1060		
	VUφ150	m	1060	1060		別紙のとおり
		m				
		m				
マ ン ホ ー ル 設 置 工	箇所	22	22	22		
1 号 組 立 マ ン ホ ー ル	箇所	22	22	22		別紙のとおり
小 型 マ ン ホ ー ル (塩 ビ)	箇所					
小 型 レ ジ コ ン マ ン ホ ー ル	箇所					
ま す 設 置 及 び 取 付 管 工	箇所					
付 帯 工	m ²	4,142	4,142	4142		別紙のとおり
処 理 面 積	ha					

(公07-5-1 開削5工区)

	延長 (m)			処理面積 (ha)			摘 要
	補助	単独	計	補助	単独	計	
H56	170.00		170.00			0.00	2/10
H56	147.00		147.00			0.00	3/10
H56	165.00		165.00			0.00	4/10
H56	155.00		155.00			0.00	5/10
H56	135.00		135.00			0.00	6/10
H56	178.00		178.00			0.00	7/10
H56	110.20		110.20			0.00	8/10
計	1,060.20	0.00	1,060.20	0.00	0.00	0.00	

特記仕様書

第 1 章 総 則

第 1 節 適 用

- 1 本特記仕様書は、設計第216号 公共下水道事業(公07-5-1)管渠布設工事【開削5工区】 に適用する。
- 2 本特記仕様書に記載のない事項については、次によるものとする。
 - ・土木工事共通仕様書 (令和6年8月 広島県)
 - ※土木工事共通仕様書は「広島県の調達情報」に掲載されている。
URL:<http://choutatsu.pref.hiroshima.lg.jp/>
 - ・その他関連規格類

第 2 節 中間検査

- 1 請負金額2,000万円以上の工事は、中間検査の対象とする。
- 2 中間検査の実施は、工事の主要工程等を考慮し、施工上の重要な変化点等で行うこととし、時期選定は監督職員が行う。
- 3 原則として、請負代金額が2,000万円以上2億円未満の工事は、中間検査を1回実施し、2億円以上の工事は2回実施する。

第 3 節 主任技術者の配置要件等

広島県共通仕様書1-1-3-2 現場代理人及び主任技術者又は監理技術者「5. 配置要件」及び「6. 誓約書」については、入札条件又は入札公告に定める配置技術者の兼務の要件に従うこと。

第 4 節 法定外の労災保険の付保

- 1 本工事において、受注者は法定外の労災保険に付さなければならない。
- 2 受注者は、建設工事請負契約約款第47条に基づき、法定外の労災保険の契約締結したときは、その証券又はこれに代わるものを速やかに監督職員に提示しなければならない。
- 3 法定外の労災保険は、政府の労働災害補償保険とは別に上乗せ給付等を行うことを目的とするものであり、（公財）建設業福祉共済団、（一社）建設業労災互助会、全日本火災共済協同組合連合会、（一社）全国労働保険事務組合連合会又は保険会社との間で、労働者災害補償保険法に基づいて契約を締結しているものとする。

第 2 章 施工条件

第 1 節 公害対策

1 水替・流入防止施設

内 容	水替工として必要最小限の仮締切工と締切排水工を見込んでいる。
期 間	締切排水期間は、作業時排水として、1日を見込んでいる。

第 2 節 安全対策

1 交通誘導員・保安要員

内 容

交通誘導警備員を501人（3人/日）配置することを見込んでいる。
施工に当り、配置計画等を監督職員と協議すること。
交通誘導警備員を配置した場合、配置写真、伝票及び日報を提出すること。

第 3 節 公共ます設置

1 提出書類

工事完了後は、オフセット図及び取付管調書を作成し監督員に提出すること。

第 4 節 その他

1 用排水関係

- 1 隣接する土地、施設からの用排水については、事前に高さ等の調査を行い、従前の機能を損なわないようにすること。
- 2 農業用排水路の移設や仮水路を施工する際には、施工時期等について水路関係者と調整を行い実施すること。
- 3 工事により生じた排水を農業用排水路へ流す際は、水路関係者に承諾を得ること。

2 既設舗装厚の確認

既設舗装厚が設計値と相違している場合は、舗装版はぎ取り時に監督員の立会を求め確認を受けること。
設計数量については、監督員の立会により確認を受けた既設舗装厚及び展開図により算出するものとし、マニフェスト及び計量証明の数量については参考値とする。なお、局所的な舗装厚の増加については設計変更の対象としない。

第 3 章 その他

- 1 本特記仕様書及び設計図書に明示していない事項または、その内容に疑義が生じた場合は、監督職員の指示を受けること。
- 2 工事着手前に漁業組合と協議を行い、同意書等の承諾を得ること。
- 3 試験掘り箇所については監督職員と協議を行い決定すること。
- 4 本工事は週休 2 日制工事（受注者希望型）であり、「三次市週休 2 日制工事実施要領」に基づき実施すること。
- 5 工事期間中は、道路表面の状態をよく確認して適宜補修する等、適切な維持管理を行うこと。

令和 7 年度 公 共 事 業

工 事 設 計 書

三次市

工 事 番 号	07-216	摘 要	
幹 線 名 路 線 名 等	主要地方道三良坂総領線		
施 工 位 置	三次市三良坂町 地内		
工 事 名	公共下水道事業（公07-5-1）管渠布設工事 【開削5工区】		
工 事 費	金 円也		
工 事 概 要			

積算情報			
工事名	公共下水道事業（公07-5-1）管渠布設工事　【開削5工区】		
執行年度	令和　7　年度	諸経費区分	公共 令和06年度
工種区分	下水道工事（2）	変更回数	
単価適用年月日	令和　7年　5月　1日付 公共	単価地区	49:三次市(旧甲奴町を除く)
機損適用年月日	令和　6年度 公共・林道	歩掛適用年月日	令和　6年　8月　公共(令和6年11月一部改定)
補正情報			
施工地域及び 工事場所による補正率	共通仮設費 …………… 一般交通影響有り(2)-2 現場管理費 …………… 一般交通影響有り(2)-2		
現場環境改善費	計上しない		
冬期補正	冬期補正無　　(0.00%)		
緊急工事補正	緊急工事補正無		
前払支出割合区分	35%を超え40%以下		
契約保証に係る補正	発注者が金銭的保証を必要とする場合		

公共下水道事業（公07-5-1）管渠布設工事 【開削5工区】

総括表						
費 目 ・ 工 種 ・ 種 別 ・ 細 目	数 量	単位	単 価	金 額	明細単価番号	摘 要
工事費	1	式				
本工事費	1	式				
下水道工事 補助	1	式				
合計						

本 工 事 費 内 訳 書						
費 目 ・ 工 種 ・ 種 別 ・ 細 目	数 量	単位	単 価	金 額	明細単価番号	摘 要
下水道工事 補助	1	式				
開削 補助	1	式				
管渠工（開削）	1	式				
管路土工	1	式				
機械掘削工（バックホウ） クローラ型 0.28m3	1,000	m3			施 1 号	
発生土運搬工（4t積級、機械積込み） 運搬距離0.5km	1,000	m3			施 2 号	バックホウ クローラ型 0.28m3 DID区間なし
積込（ルーズ） 土砂 土量50,000m3未満	540	m3			P 1 号	
発生土運搬工（4t積級、機械積込み） 運搬距離0.5km	540	m3			施 3 号	バックホウ クローラ型 0.45m3 DID区間なし
機械投入埋戻工（バックホウ） クローラ型 0.28m3 土質区分:ㇿ質土	540	m3			施 4 号	流用土
積込（ルーズ） 土砂 土量50,000m3未満	430	m3			P 1 号	
土砂等運搬 標準 バックホウ山積0.8m3（平積0.6m3） 土砂	430	m3			P 2 号	0.3km以下 DID区間無 クヤ損耗費（良好）含む
建設発生土受入費 砂・砂質土・礫質土 （有）大杉組リサイクルセンター	430	m3				リサイクルプラント 三次市三良坂町

本 工 事 費 内 訳 書						
費 目 ・ 工 種 ・ 種 別 ・ 細 目	数 量	単位	単 価	金 額	明細単価番号	摘 要
管布設工	1	式				
硬質塩化ビニル管設置工【材工共】 呼び径150mm	1,039.5	m			施 5 号	施工規模20m以上 時間制約無 夜間作業無
マンホール用止水可とう継手 塩ビ管径φ150	46	個				
削孔工（0・1号） VUφ150	24	箇所				
管基礎工	1	式				
砂基礎工(機械施工) 土質区分:砂	220	m3			施 6 号	
管路土留工	1	式				
建込工(両側分) 掘削深 2.0m以下	84	m			施 7 号	
建込工(両側分) 掘削深 2.5m以下	46.1	m			施 8 号	
建込工(両側分) 掘削深 3.0m以下	5.3	m			施 9 号	
引抜工(両側分) 掘削深 2.0m以下	84	m			施 10 号	
引抜工(両側分) 掘削深 2.5m以下	46.1	m			施 11 号	

本 工 事 費 内 訳 書						
費 目 ・ 工 種 ・ 種 別 ・ 細 目	数 量	単位	単 価	金 額	明細単価番号	摘 要
引抜工(両側分) 掘削深 3.0m以下	5.3	m			施 12 号	
たて込み簡易土留賃料 使用数量:60m2	1	式			施 13 号	
たて込み簡易土留賃料 使用数量:75m2	1	式			施 14 号	
たて込み簡易土留賃料 使用数量:90m2	1	式			施 15 号	
標準マンホール工	1	式				
1号組立マンホール	1	式				
人孔鉄蓋（三次処理区） 三次市型 φ600 T-25	22	組				
調整リング 600×50	12	個				
調整リング 600×100	1	個				
調整リング 600×150	9	個				
1号組立人孔 斜壁 600×900×450	11	個				
1号組立人孔 斜壁 600×900×600	11	個				

本 工 事 費 内 訳 書						
費 目 ・ 工 種 ・ 種 別 ・ 細 目	数 量	単位	単 価	金 額	明細単価番号	摘 要
1号組立人孔 直壁 900×600	1	個				
1号組立人孔 直壁 900×900	1	個				
1号組立人孔 く体ブロック 900×600	18	個				
1号組立人孔 く体ブロック 900×900	1	個				
1号組立人孔 く体ブロック 900×1200	2	個				
1号組立人孔 く体ブロック 900×1500	1	個				
1号組立人孔 底版 有効高 130	22	個				
マンホール蓋固定工 調整高H=25mm(φ 600mm)	13	箇所				
マンホール蓋固定工 調整高H=45mm(φ 600mm)	9	箇所				
組立マンホール設置工 1号(900mm) 3m以下	22	箇所			施 16 号	施工規模4箇所以上 時間制約無 夜間作業無
底部工（組立式） 1号	22	箇所			単 1 号	
底部工（インパート） 1号	2	箇所			単 2 号	

本 工 事 費 内 訳 書						
費 目 ・ 工 種 ・ 種 別 ・ 細 目	数 量	単位	単 価	金 額	明細単価番号	摘 要
構造物とりこわし 無筋構造物 機械施工	0.2	m3			施 17 号	昼間 時間制約無 低騒音・低振動対策不要
殻運搬 コンクリート(無筋)構造物とりこわし 機械積込	0.2	m3			P 3 号	3.3km以下 DID区間無 々々損耗費(良好)含む
再資源化施設受入費 コン塊(無筋) 10t, 4t, 2t 中国レミテック(株)	0.4	t				三次市吉舎町
副管	1	式				
塩ビ管 VU PE φ100×4,000	1	本				
1号内副管用マンホール継手 1号UFMA 150-100 (90ST込)	3	個				
内副管取付工 段差 1.0m未満	1	箇所			施 18 号	硬質塩化ビニル管 呼び径100以上300mm以下
内副管取付工 段差 1.0m以上～1.5m未満	2	箇所			施 19 号	硬質塩化ビニル管 呼び径100以上300mm以下
付帯工	1	式				
仮舗装・路盤工	1	式				
舗装版切断 アスファルト舗装版 15cm以下	1,430	m			P 4 号	
路盤工(施工幅1.8m未満)(1層当り) 上層路盤 仕上り厚0.15m	874	m2			施 20 号	粒度調整碎石 0～30

本 工 事 費 内 訳 書						
費 目 ・ 工 種 ・ 種 別 ・ 細 目	数 量	単位	単 価	金 額	明細単価番号	摘 要
上層路盤 材料 0.02m	874	m2			単 3 号	
路盤工(施工幅1.8m未満)(1層当り) 下層路盤 仕上り厚0.15m	874	m2			施 21 号	再生クラッシュラン 40～0
上層路盤(歩道部) 全仕上り厚0.1mm 1層施工	1	m2			P 5 号	路盤材(各種)
アスファルト舗装工(人力)(車道・路肩)(1層) 舗装厚30mm 再生粗粒度(20)	874	m2			施 22 号	t ≤ 50mm
表層(歩道部) 1層当り仕上厚30mm 再生粗粒度アスコン(20)	1	m2			P 6 号	平均幅員1.4m未満 瀝青材無 締固密度2.20
バックホウによる舗装版直接掘削・積込 舗装厚0cm超え10cm以下	876	m2			施 23 号	バックホウ クローラ 山積0.28m3
殻運搬 舗装版破碎 機械(騒音対策不要、厚15cm以下)	44	m3			P 7 号	11.5km以下 DID区間無 々々損耗費(良好)含む
再資源化施設受入費 アス塊 10t, 4t, 2t 中国アステック株	103	t				三次市高杉町
舗装取壊工	1	式				
舗装版破碎 アスファルト舗装版 厚15cm以下	4,150	m2			P 8 号	障害等無し 積込作業有 騒音振動対策不要
殻運搬 舗装版破碎 機械(騒音対策不要、厚15cm以下)	190	m3			P 7 号	11.5km以下 DID区間無 々々損耗費(良好)含む
再資源化施設受入費 アス塊 10t, 4t, 2t 中国アステック株	446	t				三次市高杉町

本 工 事 費 内 訳 書						
費 目 ・ 工 種 ・ 種 別 ・ 細 目	数 量	単位	単 価	金 額	明細単価番号	摘 要
不陸整正	3,270	m2			P 9 号	
舗装復旧工	1	式				
表層（車道・路肩部）1層当り仕上厚50mm 再生密粒度アスコン(20)	4,140	m2			P 10 号	平均幅員3.0m超 プライムコート 締固密度2.35
表層（歩道部）1層当り仕上厚30mm 再生細粒度アスコン(13) 小型	2	m2			P 11 号	平均幅員1.4m以上 プライムコート 締固密度2.15
区画線工	1	式				
区画線設置 溶融式手動 実線 15cm 塗布厚1.5mm 白	1,370	m			施 24 号	昼間 時間制約無 豪雪補正無
区画線設置 溶融式手動 破線 15cm 塗布厚1.5mm 白	360	m			施 25 号	昼間 時間制約無 豪雪補正無
管閉塞工	1	式				
コンクリート 人力打設 無筋・鉄筋構造物	0.4	m3			P 12 号	18-8-40高炉60% 一般養生
型枠 一般型枠 鉄筋・無筋構造物	2	m2			P 13 号	
受口プラグ 接着・仮止め兼用型	2	個				
受口プラグ ゴム輪付きストレート上流用	1	個				

本 工 事 費 内 訳 書						
費 目 ・ 工 種 ・ 種 別 ・ 細 目	数 量	単位	単 価	金 額	明細単価番号	摘 要
交通対策工	1	式				
交通対策工	1	式				
交通誘導警備員 B	501	人日			施 26 号	
仮設工	1	式				
仮設工	1	式				
水替排水(日数入力) 作業時排水 排水量0以上40m3/h未満	1	式			施 27 号	水替日数の割増なし
土のう積工 小口並べ 仕拵・積立・撤去	2	m2			施 28 号	
直接工事費計						
共通仮設費計	1	式				
共通仮設費(積上げ)	1	式				
運搬費	1	式				
仮設材等の運搬 製品長12m以内 片道運搬距離2.5km	1	式			施 32 号	割増なし 往復

本 工 事 費 内 訳 書						
費 目 ・ 工 種 ・ 種 別 ・ 細 目	数 量	単位	単 価	金 額	明細単価番号	摘 要
仮設材等の積込み・取卸し費 基地積込→現場→基地取卸	1	式			施 33 号	仮設材9.4 t
準備費	1	式				
試掘工	3	箇所			単 4 号	
汚水移送作業 4 t バキューム車	6	時間				
汚水移送作業 6tバキューム車	6	時間				
共通仮設費(率化)	1	式				
共通仮設費率分	1	式				
純工事費	1	式				
現場管理費	1	式				
工事原価	1	式				
一般管理費等	1	式				
工事価格	1	式				

本 工 事 費 内 訳 書						
費 目 ・ 工 種 ・ 種 別 ・ 細 目	数 量	単 位	単 価	金 額	明細単価番号	摘 要
消費税等相当額	1	式				
合計						

公共下水道事業（公07-5-1）管渠布設工事 【開削5工区】

【 第 1 号 単価表 】							1 箇所 当り
底部工（組立式） 1号							
名 称 ・ 規 格	数 量	単位	単 価	金 額	明細単価番号	摘 要	
再生クラッシュラン 40～0mm	0.228	m3					
コンクリート 人力打設 無筋・鉄筋構造物	0.09	m3			P 15 号	18-8-40高炉60% 養生無し	
モルタル上塗工(配合1:2) (マンホール用) モルタル厚さ20mm	0.74	m2			施 30 号		
計							
単位当たり							

公共下水道事業（公07-5-1）管渠布設工事 【開削5工区】

【 第 2 号 単価表 】							1 箇所 当り
底部工（インバート） 1号							
名 称 ・ 規 格	数 量	単位	単 価	金 額	明細単価番号	摘 要	
コンクリート 人力打設 無筋・鉄筋構造物	0.09	m3			P 15 号	18-8-40高炉60% 養生無し	
モルタル上塗工(配合1:2) (マンホール用) モルタル厚さ20mm	0.74	m2			施 30 号		
計							
単位当たり							

[illegible]

公共下水道事業（公07-5-1）管渠布設工事 【開削5工区】

【 第 4 号 単価表 】							1 箇所 当り
試掘工							
名 称 ・ 規 格	数 量	単位	単 価	金 額	明細単価番号	摘 要	
舗装版切断 アスファルト舗装版 15cm以下	3.6	m			P 4 号		
バックホウによる舗装版直接掘削・積込 舗装厚0cm超え10cm以下	0.8	m2			施 34 号	バックホウ クローラ 山積0.28m3	
アスファルト塊・コンクリート塊（無筋）運搬費 ダンプトラック2t積級 運搬距離6.8km	0.03	m3			施 35 号	DID区間無し バックホウ クローラ 山積0.28m3	
再資源化施設受入費 アス塊 10t, 4t, 2t 中国アスチック(株)	0.1	t					三次市高杉町
バックホウ掘削積込 クローラ型 山積0.28m3(平積0.2)	0.78	m3			施 36 号		
管路埋戻費(機械埋戻・バックホウ) コンクリート用 砂	0.79	m3			施 37 号	クローラ型 山積0.28m3 埋戻し+締固め	
アスファルト舗装工(人力)(車道・路肩)(1層) 舗装厚30mm 再生粗粒度(20)	0.8	m2			施 22 号	t≤50mm	
計							
単位当たり							

【 第 1 号 施工単価表 】						
機械掘削工(バックホウ) クローラ型 0.28m3						
	100	m3	当り			
名 称 ・ 規 格	数 量	単位	単 価	金 額	明細単価番号	摘 要
土木一般世話役	1.9	人				
普通作業員	5	人				
バックホウ運転 クローラ型 山積0.28m3(平積0.2)	11.1	時間				排対型:2次基準 損料補正なし
諸 雑 費 (丸め)	1	式				
計						
単位当たり						

三次市

三次市

【 第 4 号 施工単価表 】						
機械投入埋戻工（バックホウ）ｸﾛｰﾗ型 0.28m3 土質区分:ㄥ質土 （流用土 , ）						
名 称 ・ 規 格	数 量	単位	単 価	金 額	明細単価番号	摘 要
土木一般世話役	2.5	人				
普通作業員	3.8	人				
流用土	133.3	m3				
バックホウ運転 ｸﾛｰﾗ型 山積0.28m3(平積0.2)	7.6	時間				排対型:2次基準 損料補正なし
タンパ締固め	100	m3			P 14 号	
諸 雑 費 （丸め）	1	式				
計						
単位当たり						

三次市

【 第 6 号 施工単価表 】						
砂基礎工(機械施工) 土質区分:砂						
	1	m3	当り			
名 称 ・ 規 格	数 量	単 位	単 価	金 額	明細単価番号	摘 要
スクリーニングス	1,263	m3				
砂基礎設置 機械施工	1	m3			施 29 号	施工規模10m3以上 時間制約無 夜間作業無
計						
単位当たり						

【 第 7 号 施工単価表 】							10 m 当り
建込工(両側分) 掘削深 2.0m以下							
名 称 ・ 規 格	数 量	単位	単 価	金 額	明細単価番号	摘 要	
土木一般世話役	0.2	人					
特殊作業員	0.2	人					
普通作業員	0.4	人					
バックホウ運転 クローラ型 山積0.28m3(平積0.2)	1.1	時間				排対型:2次基準 損料補正なし	
諸 雑 費 (丸め)	1	式					
計							
単位当たり							

【 第 8 号 施工単価表 】							10 m 当り
建込工(両側分) 掘削深 2.5m以下							
名 称 ・ 規 格	数 量	単位	単 価	金 額	明細単価番号	摘 要	
土木一般世話役	0.23	人					
特殊作業員	0.23	人					
普通作業員	0.47	人					
バックホウ運転 クローラ型 山積0.28m3(平積0.2)	1.3	時間				排対型:2次基準 損料補正なし	
諸 雑 費 (丸め)	1	式					
計							
単位当たり							

【 第 9 号 施工単価表 】							10 m 当り
建込工(両側分) 掘削深 3.0m以下							
名 称 ・ 規 格	数 量	単位	単 価	金 額	明細単価番号	摘 要	
土木一般世話役	0.27	人					
特殊作業員	0.27	人					
普通作業員	0.54	人					
バックホウ運転 クローラ型 山積0.28m3(平積0.2)	1.5	時間				排対型:2次基準 損料補正なし	
諸 雑 費 (丸め)	1	式					
計							
単位当たり							

【 第 10 号 施工単価表 】							10 m 当り
引抜工(両側分) 掘削深 2.0m以下							
名 称 ・ 規 格	数 量	単位	単 価	金 額	明細単価番号	摘 要	
土木一般世話役	0.12	人					
特殊作業員	0.12	人					
普通作業員	0.23	人					
＜作＞トラッククレーン(油圧伸縮ジブ型) 4.9t吊, オペレータ付	0.12	日					
諸 雑 費 (丸め)	1	式					
計							
単位当たり							

【 第 11 号 施工単価表 】							10 m 当り
引抜工(両側分) 掘削深 2.5m以下							
名 称 ・ 規 格	数 量	単位	単 価	金 額	明細単価番号	摘 要	
土木一般世話役	0.14	人					
特殊作業員	0.14	人					
普通作業員	0.27	人					
＜作＞トラッククレーン(油圧伸縮ジブ型) 4.9t吊, オペレータ付	0.14	日					
諸 雑 費 (丸め)	1	式					
計							
単位当たり							

【 第 12 号 施工単価表 】							10 m 当り
引抜工(両側分) 掘削深 3.0m以下							
名 称 ・ 規 格	数 量	単 位	単 価	金 額	明細単価番号	摘 要	
土木一般世話役	0.16	人					
特殊作業員	0.16	人					
普通作業員	0.32	人					
＜作＞トラッククレーン(油圧伸縮ジブ型) 4.9t吊, オペレータ付	0.16	日					
諸 雑 費 (丸め)	1	式					
計							
単位当たり							

三次市

三次市

三次市

三次市

三次市

【 第 18 号 施工単価表 】							1 箇所 当り
内副管取付工 段差 1.0m未満 (硬質塩化ビニル管 , 呼び径100以上300mm以下)							
名 称 ・ 規 格	数 量	単位	単 価	金 額	明細単価番号	摘 要	
土木一般世話役	0.15	人					
特殊作業員	0.15	人					
普通作業員	0.15	人					
諸 雑 費 (丸め)	1	式					
計							
単位当たり							

【 第 19 号 施工単価表 】							1 箇所 当り
内副管取付工 段差 1.0m以上～1.5m未満 (硬質塩化ビニル管 , 呼び径100以上300mm以下)							
名 称 ・ 規 格	数 量	単位	単 価	金 額	明細単価番号	摘 要	
土木一般世話役	0.17	人					
特殊作業員	0.17	人					
普通作業員	0.17	人					
諸 雑 費 (丸め)	1	式					
計							
単位当たり							

【 第 20 号 施工単価表 】							100	m2 当り
路盤工(施工幅1.8m未満)(1層当り) 上層路盤 仕上り厚0.15m (,粒度調整碎石 0～30)								
名 称 ・ 規 格	数 量	単位	単 価	金 額	明細単価番号	摘 要		
普通作業員	0.78	人						
粒度調整碎石 30～0mm	19.05	m3						
タンパ及びランマ運転(賃料) 60～80kg	0.45	日						
諸 雑 費 (丸め)	1	式						
計								
単位当たり								

【 第 21 号 施工単価表 】							100	m2 当り
路盤工(施工幅1.8m未満)(1層当り) 下層路盤 仕上り厚0.15m (,再生クラッシャー 40～0)								
名 称 ・ 規 格	数 量	単位	単 価	金 額	明細単価番号	摘 要		
普通作業員	0.78	人						
再生クラッシャー 40～0mm	19.05	m3						
タンパ及びランマ運転(賃料) 60～80kg	0.45	日						
諸 雑 費 (丸め)	1	式						
計								
単位当たり								

【 第 22 号 施工単価表 】							100	m2 当り
アスファルト舗装工(人力)(車道・路肩)(1層) 舗装厚30mm 再生粗粒度(20)								
(t≤50mm ,)								
名 称 ・ 規 格	数 量	単位	単 価	金 額	明細単価番号	摘 要		
土木一般世話役	0.4	人						
特殊作業員	0.8	人						
普通作業員	1.6	人						
再生加熱アスファルト混合物 再生粗粒度(20)	7.544	t						
小型車割増し	7.544	t						
振動ローラ運転 (舗装用)ハッドガイト式0.5～0.6t	0.4	日						
振動コンパクタ運転(前進型) 40～60kg	0.8	日						
諸 雑 費 (率+丸め)	6	%				労務、損料、運転経費の%		
計								
単位当たり								

【 第 23 号 施工単価表 】							100	m2 当り
バックホウによる舗装版直接掘削・積込 舗装厚0cm超え10cm以下 (バックホウ クローラ 山積0.28m3,)								
名 称 ・ 規 格	数 量	単位	単 価	金 額	明細単価番号	摘 要		
土木一般世話役	0.42	人						
普通作業員	0.63	人						
バックホウ運転 クローラ型 山積0.28m3(平積0.2)	3.35	時間				排対型:1次基準 損料補正なし		
諸 雑 費 (丸め)	1	式						
計								
単位当たり								

【第 24 号 施工単価表】							1,000 m 当り
区画線設置 溶融式手動 実線 15cm 塗布厚1.5mm 白 (昼間 時間制約無 , 豪雪補正無)							
名 称 ・ 規 格	数 量	単位	単 価	金 額	明細単価番号	摘 要	
昼間_溶融式(手動)【手間のみ】 実線_15cm	1,000	m				時間的制約なし 区画線工	
トラフィックペイント(JISK5665_3種1号) 溶融型(紛体状)ガラスビーズ含有量15～18%	570	kg				白	
ガラスビーズ(JISR3301_1号) 粒度0.106～0.850mm	25	kg					
プライマー トラフィックペイント接着用	25	kg					
軽油 パトロール給油, 2～4KL積載車給油	40	l					
諸 雑 費 (率+丸め)	5	%				材料費の%	
計							
単位当たり							

【 第 25 号 施工単価表 】							1,000 m 当り
区画線設置 溶融式手動 破線 15cm 塗布厚1.5mm 白 (昼間 時間制約無 , 豪雪補正無)							
名 称 ・ 規 格	数 量	単位	単 価	金 額	明細単価番号	摘 要	
昼間_溶融式(手動)【手間のみ】 破線_15cm	1,000	m				時間的制約なし 区画線工	
トラフィックペイント(JISK5665_3種1号) 溶融型(紛体状)ガラスビーズ含有量15～18%	570	kg				白	
ガラスビーズ(JISR3301_1号) 粒度0.106～0.850mm	25	kg					
プライマー トラフィックペイント接着用	25	kg					
軽油 パトロール給油, 2～4KL積載車給油	44	l					
諸 雑 費 (率+丸め)	5	%				材料費の%	
計							
単位当たり							

三次市

三次市

【 第 28 号 施工単価表 】							10 m2 当り
土のう積工 小口並べ 仕拵・積立・撤去							
名 称 ・ 規 格	数 量	単位	単 価	金 額	明細単価番号	摘 要	
土のう 幅48cm×長62cm, 2号, ポリエチレン製	170	袋					
普通作業員	7.14	人					
諸 雑 費 （丸め）	1	式					
計							
単位当たり							

三次市

【 第 30 号 施工単価表 】							1 m2 当り
モルタル上塗り(配合1:2) (マンホール用) モルタル厚さ20mm							
名 称 ・ 規 格	数 量	単位	単 価	金 額	明細単価番号	摘 要	
左官	0.33	人					
普通作業員	0.33	人					
モルタル練工を 計上して下さい							
諸 雑 費 （丸め）	1	式					
計							
単位当たり							

【 第 31 号 施工単価表 】							1 日 当 り
ポンプ運転 作業時排水 排水量0以上40m3/h未満							
名 称 ・ 規 格	数 量	単 位	単 価	金 額	明細単価番号	摘 要	
特殊作業員	0.14	人					
工事用水中ポンプ運転(賃料) 口径150mm 全揚程10m	1	日				発動発電機	
発動発電機運転(賃料) ディーゼル25kVA	1	日				排対型:2次基準	
諸 雑 費 (率+丸め)	3	%				労務費、賃料 及び運転経費の%	
計							
単位当たり							

【 第 32 号 施工単価表 】							1 式 当り
仮設材等の運搬 製品長12m以内 片道運搬距離2.5km (割増なし 往復 ,)							
名 称 ・ 規 格	数 量	単 位	単 価	金 額	明細単価番号	摘 要	
トラック運賃	9.4	t					
往復							
諸 雑 費 (丸め)	1	式					
計							
単位当たり							

三次市

【 第 34 号 施工単価表 】							100	m2 当り
バックホウによる舗装版直接掘削・積込 舗装厚0cm超え10cm以下 (バックホウ クローラ 山積0.28m3,)								
名 称 ・ 規 格	数 量	単位	単 価	金 額	明細単価番号	摘 要		
土木一般世話役	0.42	人						
普通作業員	0.63	人						
バックホウ運転 クローラ型 山積0.28m3(平積0.2)	3.35	時間				排対型:2次基準 損料補正なし		
諸 雑 費 (丸め)	1	式						
計								
単位当たり								

三次市

【 第 36 号 施工単価表 】						
バックホウ掘削積込 クローラ型 山積0.28m3(平積0.2)						
	100	m3	当り			
名 称 ・ 規 格	数 量	単位	単 価	金 額	明細単価番号	摘 要
土木一般世話役	1.9	人				
普通作業員	5	人				
バックホウ運転 クローラ型 山積0.28m3(平積0.2)	11.1	時間				排対型:2次基準 損料補正なし
諸 雑 費 (丸め)	1	式				
計						
単位当たり						

【 第 37 号 施工単価表 】							100	m3 当り
管路埋戻費(機械埋戻・バックホウ) コンクリート用 砂 (クローラ型 山積0.28m3 ,埋戻し+締固め)								
名 称 ・ 規 格	数 量	単 位	単 価	金 額	明細単価番号	摘 要		
土木一般世話役	2.5	人						
普通作業員	6.8	人				埋戻し+締固め		
バックホウ運転 クローラ型 山積0.28m3(平積0.2)	7.6	時間				排対型:2次基準 損料補正なし		
タンパ及びランマ運転(賃料) 60～80kg	3	日						
諸 雑 費 (丸め)	1	式						
計								
単位当たり								

【第 1 号 施工パッケージ】							
積込(ルーズ) 土砂 土量50,000m3未満						1	m3 当り
名 称 ・ 規 格	金額構成比 (%)	金 額	構成比 (%)	基準地区単価	積算地区単価	明細単価番号	摘 要
【機械】			43.43				
バックホウ(クローラ型) [標準型・排対:2014年規制] 標準バケット 山積0.8m3[平積0.6m3]			43.43				
【労務】			37.88				
運転手 (特殊)			37.88				
【材料】			18.69				
軽油 パトロール給油, 2～4KL積載車給油			18.69				
【端数調整】							
[条件] [J1] = 1 土質 土砂			[J2] = 1 作業内容 土量50,000m3未満				

<p>【第 2 号 施工パッケージ】</p> <p>土砂等運搬 標準 バックホウ山積0.8m3(平積0.6m3) 土砂 1 m3 当り</p> <p>(0.3km以下 DID区間無 , 代価損耗費(良好)含む)</p>							
名 称 ・ 規 格	金額構成比 (%)	金 額	構成比 (%)	基準地区単価	積算地区単価	明細単価番号	摘 要
【機械】			45.59				
ダンプトラック[オンロード・デイズール] 10t積級			45.59				
【労務】			39.52				
運転手（一般）			39.52				
【材料】			14.89				
軽油 パトロール給油, 2～4KL積載車給油			14.89				
【端数調整】							
[条件] [J1] = 1 土砂等発生現場 標準			[J2] = 1 積込機種・規格 バックホウ山積0.8m3(平積0.6m3)				
[J3] = 1 土質 土砂(岩塊・玉石混り土含む)			[J4] = 1 DID区間の有無 DID区間無				
[J5] = 1 運搬距離 0.3km以下							

【第 3 号 施工パッケージ】 殻運搬 コンクリート(無筋)構造物とりこわし 機械積込 (3.3km以下 DID区間無 , タイヤ損耗費(良好)含む)								1	m3 当り
名 称 ・ 規 格	金額構成比 (%)	金 額	構成比 (%)	基準地区単価	積算地区単価	明細単価番号	摘 要		
【機械】			41.69						
ダンプトラック[オンロード・デイズル] 10t積級			41.69						
【労務】			43.88						
運転手（一般）			43.88						
【材料】			14.43						
軽油 パトロール給油, 2～4KL積載車給油			14.43						
【端数調整】									
[条件] [J1] = 1 殻発生作業 コンクリート(無筋)構造物とりこわし				[J2] = 1 積込工法区分 機械積込					
[J3] = 1 DID区間の有無 DID区間無 [JJ] = 1 費用の内訳 全ての費用				[JE] = 2 運搬距離 3.3km以下					

<p>【 第 4 号 施工パッケージ 】</p> <p>舗装版切断 アスファルト舗装版 15cm以下</p> <p>1 m 当り</p>							
名 称 ・ 規 格	金額構成比 (%)	金 額	構成比 (%)	基準地区単価	積算地区単価	明細単価番号	摘 要
【機械】			15.42				
コンクリートカッタ[ハキューム式(超低騒音型)・湿式] 切削深20cm級 ブレード径φ56cm			10.49				
その他(機械)							
【労務】			57.13				
特殊作業員			19.60				
土木一般世話役			10.55				
普通作業員			8.73				
その他(労務)							
【材料】			27.45				
コンクリートカッタブレード 自走式切断機用 径45cm(18インチ)			23.29				
ガソリン,レギュラー スタンド渡し,スタンド給油			2.83				
その他(材料)							

1 m 当り

三次市

【第 5 号 施工パッケージ】							
上層路盤(歩道部) 全仕上り厚0.1mm 1層施工 (路盤材(各種) ,)							
1	m2 当り						
名 称 ・ 規 格	金額構成比 (%)	金 額	構成比 (%)	基準地区単価	積算地区単価	明細単価番号	摘 要
【機械】			5.20				
〈賃〉小型バックホウ(クローラ型) 山積0.11m3(平積0.08)			2.69				排対型1, 2, 3次 低騒音
〈賃〉振動ローラ(搭乗・コンバインド式) 質量3～4t			2.36				排対型1, 2次基準 低騒音
その他(機械)							
【労務】			67.43				
普通作業員			28.22				
運転手(特殊)			24.35				
特殊作業員			12.90				
その他(労務)							
【材料】			27.37				
再生クラッシュラン 40～0mm			25.44				
軽油 パトロール給油, 2～4KL積載車給油			1.88				

三次市

【第 6 号 施工パッケージ】							
表層(歩道部) 1層当り 仕上厚30mm 再生粗粒度アスコン(20)							
(平均幅員1.4m未満 , 瀝青材無 締固密度2.20)							
1	m2 当り						
名 称 ・ 規 格	金額構成比 (%)	金 額	構成比 (%)	基準地区単価	積算地区単価	明細単価番号	摘 要
【機械】			0.47				
振動ロー(舗装用) [ハットカッパ式] 運転質量0.5～0.6t			0.35				
振動コンパクタ[前進型] 機械質量40～60kg			0.09				
その他(機械)							
【労務】			50.62				
特殊作業員			21.87				
普通作業員			19.54				
土木一般世話役			5.90				
その他(労務)							
【材料】			48.91				
再生加熱アスファルト混合物 再生粗粒度(20)			48.73				
ガソリン, レギュラー スタンド渡し, スタンド給油			0.12				

<p>【 第 6 号 施工パッケージ 】 (続 き)</p> <p>表層(歩道部) 1層当り 仕上厚30mm 再生粗粒度アスコン(20) 1 m2 当り</p> <p>(平均幅員1.4m未満 , 瀝青材無 締固密度2.20)</p>							
名 称 ・ 規 格	金額構成比 (%)	金 額	構成比 (%)	基準地区単価	積算地区単価	明細単価番号	摘 要
軽油 パトロール給油, 2～4KL積載車給油			0.05				
その他(材料)							
【端数調整】							
[条件] [J2] = 30.000 mm 1層当り平均仕上り厚			[J1] = 1 平均幅員 1.4m未満 平均仕上厚50mm以下				
[A1] = 12 材料 再生粗粒度アスコン(20)			[J4] = 5 瀝青材料種類 無し				
[J6] = 1 費用の内訳 全ての費用			[A2] = 1 アスファルト混合物小型車割増 小型車割増なし				
[A3] = 1 アスファルト混合物夜間割増 夜間割増なし							

【 第 7 号 施工パッケージ 】								1	m3 当り
殻運搬 舗装版破碎 機械(騒音対策不要、厚15cm以下)									
(11.5km以下 DID区間無 , タイヤ損耗費(良好)含む)									
名 称 ・ 規 格	金額構成比(%)	金 額	構成比(%)	基準地区単価	積算地区単価	明細単価番号	摘 要		
【機械】			44.95						
ダンプトラック[オンロード・デ・イゼル] 10t積級			44.95						
【労務】			38.97						
運転手 (一般)			38.97						
【材料】			16.08						
軽油 パトロール給油, 2～4KL積載車給油			16.08						
【端数調整】									
[条件] [J1] = 3 殻発生作業 舗装版破碎 [J3] = 1 DID区間の有無 DID区間無 [JJ] = 1 費用の内訳 全ての費用			[J2] = 3 積込工法区分 機械(騒音対策不要、厚15cm以下) [JA] = 5 運搬距離 11.5km以下						

【第 8 号 施工パッケージ】							
舗装版破砕 アスファルト舗装版 厚15cm以下							
(障害等無し 積込作業有 ,騒音振動対策不要)							
1	m2 当り						
名 称 ・ 規 格	金額構成比 (%)	金 額	構成比 (%)	基準地区単価	積算地区単価	明細単価番号	摘 要
【機械】			13.49				
<賃>後方超小旋回バックホウ(クローラ型) 山積0.45m3(平積0.35m3)			13.49				排対型1,2,3次 低騒音
【労務】			80.49				
土木一般世話役			28.91				
運転手(特殊)			27.69				
普通作業員			23.89				
【材料】			6.02				
軽油 パトロール給油,2~4KL積載車給油			6.02				
【端数調整】							
[条件]							
[J1] = 1 舗装版種別 アスファルト舗装版			[J2] = 1 障害等の有無 無し				
[J3] = 1 騒音振動対策 不要			[J4] = 4 舗装版厚 15cm以下				
[J6] = 1 積込作業の有無 有り			[J7] = 1 費用の内訳 全ての費用				

【 第 9 号 施工パッケージ 】								1	m2 当り
不陸整正									
名 称 ・ 規 格	金額構成比 (%)	金 額	構成比 (%)	基準地区単価	積算地区単価	明細単価番号	摘 要		
【機械】			23.12						
モータグレート〔土工用・排対型2次基準〕 プレート幅3.1m			11.29						
ロードローラ〔マカダム・排対型:2次基準〕 運転質量10t 締固め幅2.1m			8.94						
〈賃〉タイヤローラ 質量8～20t			2.89				排対型1,2次基準 低騒音		
【労務】			68.86						
運転手（特殊）			44.09						
特殊作業員			12.86						
普通作業員			9.59						
土木一般世話役			2.32						
【材料】			8.02						
軽油 パトロール給油, 2～4KL積載車給油			8.02						
【端数調整】									

三次市

【第 10 号 施工パッケージ】							
表層(車道・路肩部) 1層当り仕上厚50mm 再生密粒度アスコン(20)							
(平均幅員3.0m超 , プライムコート 締固密度2.35)							
1	m2 当り						
名 称 ・ 規 格	金額構成比 (%)	金 額	構成比 (%)	基準地区単価	積算地区単価	明細単価番号	摘 要
【機械】			1.35				
〈貸〉アスファルトフィニッシャ(ホイール型) 舗装幅2.3～6.0m			0.87				排対型1,2次基準 低騒音
〈貸〉タイヤローラ 質量8～20t			0.13				排対型1,2次基準 低騒音
〈貸〉ロードローラ(マカダム) 質量10～12t			0.13				排対型1,2次基準
その他(機械)							
【労務】			9.47				
普通作業員			3.39				
運転手(特殊)			1.94				
特殊作業員			1.89				
土木一般世話役			0.67				
その他(労務)							
【材料】			89.18				

<p>【 第 10 号 施工パッケージ 】 (続 き)</p> <p>表層(車道・路肩部) 1層当り仕上厚50mm 再生密粒度アスコン(20) 1 m2 当り</p> <p>(平均幅員3.0m超 , プライムコート 締固密度2.35)</p>							
名 称 ・ 規 格	金額構成比 (%)	金 額	構成比 (%)	基準地区単価	積算地区単価	明細単価番号	摘 要
再生加熱アスファルト混合物 再生密粒度(20)			81.56				
アスファルト乳剤(JISK2208) アスファルト乳剤(浸透用) PK-3プライムコート用			7.06				
軽油 バトロール給油, 2～4KL積載車給油			0.47				
その他(材料)							
【端数調整】							
[条件] [J2] = 50.000 mm 1層当り平均仕上り厚			[J1] = 4 平均幅員 3.0m超				
[A1] = 10 材料 再生密粒度アスコン(20)			[J4] = 3 瀝青材料種類 プライムコート PK-3				
[J6] = 1 費用の内訳 全ての費用			[A2] = 1 アスファルト混合物小型車割増 小型車割増なし				
[A3] = 1 アスファルト混合物夜間割増 夜間割増なし							

【第 11 号 施工パッケージ】							
表層(歩道部) 1層当り 仕上厚30mm 再生細粒度アスコン(13) 小型 (平均幅員1.4m以上 , プライムコート 締固密度2.15)							
1	m2	当り					
名 称 ・ 規 格	金額構成比 (%)	金 額	構成比 (%)	基準地区単価	積算地区単価	明細単価番号	摘 要
【機械】			2.34				
アスファルトフィニッシュ[クローラ型] 舗装幅1.4～3.0m			1.76				
＜貸＞振動ローラ(搭乗・コンバインド式) 質量3～4t			0.33				排対型1, 2次基準 低騒音
その他(機械)							
【労務】			20.36				
普通作業員			7.67				
特殊作業員			5.13				
運転手(特殊)			3.54				
土木一般世話役			1.84				
その他(労務)							
【材料】			77.30				
再生加熱アスファルト混合物 再生細粒度(13)			69.11				

<p>【 第 11 号 施工パッケージ 】 (続 き)</p> <p>表層(歩道部) 1層当り 仕上厚30mm 再生細粒度アスコン(13) 小型 (平均幅員1.4m以上 , プライムコート 締固密度2.15)</p> <p>1 m2 当り</p>							
名 称 ・ 規 格	金額構成比 (%)	金 額	構成比 (%)	基準地区単価	積算地区単価	明細単価番号	摘 要
アスファルト乳剤(JISK2208) アスファルト乳剤(浸透用) PK-3プライムコート用			7.82				
軽油 パトロール給油, 2～4KL積載車給油			0.33				
その他(材料)							
【端数調整】							
[条件] [J2] = 30.000 mm 1層当り平均仕上り厚			[J1] = 3 平均幅員 1.4m以上				
[A1] = 18 材料 再生細粒度アスコン(13) [J6] = 1 費用の内訳 全ての費用 [A3] = 1 アスファルト混合物夜間割増 夜間割増なし			[J4] = 3 瀝青材料種類 プライムコート PK-3 [A2] = 2 アスファルト混合物小型車割増 小型車割増あり				

【 第 12 号 施工パッケージ 】								1	m3 当り
コンクリート 人力打設 無筋・鉄筋構造物 (18-8-40高炉60% , 一般養生)									
名 称 ・ 規 格	金額構成比 (%)	金 額	構成比 (%)	基準地区単価	積算地区単価	明細単価番号	摘 要		
【労務】			29.40						
普通作業員			13.20						
特殊作業員			7.51						
土木一般世話役			6.69						
その他(労務)									
【材料】			70.60						
レディーミクストコンクリート指定品 18-8-40 W/C(60%), 高炉			70.60						
【端数調整】									
[条件] [J1] = 1 構造物種別 無筋・鉄筋構造物			[J9] = 3 打設工法 人力打設						
[N1] = 32 コンクリート規格 18-8-40(高炉)W/C60%			[J5] = 2 養生工の種類 一般養生						
[J7] = 2 現場内小運搬の有無 無し			[JB] = 1 費用の内訳 全ての費用						
[N3] = 1 生コン小型車割増 小型車割増なし									

【第 13 号 施工パッケージ】 型枠 一般型枠 鉄筋・無筋構造物							
1 m2 当り							
名 称 ・ 規 格	金額構成比 (%)	金 額	構成比 (%)	基準地区単価	積算地区単価	明細単価番号	摘 要
【労務】			100.00				
型わく工			46.19				
普通作業員			25.55				
土木一般世話役			9.57				
その他(労務)							
【端数調整】							
[条件] [J1] = 1 型枠の種類 一般型枠			[J2] = 1 構造物の種類 鉄筋・無筋構造物				

<div> <div>【第 14 号 施工パッケージ】</div> <div>タンパ締固め</div> <div>1 m3 当り</div> </div>							
名 称 ・ 規 格	金額構成比 (%)	金 額	構成比 (%)	基準地区単価	積算地区単価	明細単価番号	摘 要
【機械】			1.24				
＜賃＞タンパ(ランマ) 質量60～80kg			1.24				
【労務】			97.05				
特殊作業員			51.22				
普通作業員			45.83				
【材料】			1.71				
ガソリン, レギュラー スタンド渡し, スタンド給油			1.71				
【端数調整】							
[条件] [J1] = 1 費用の内訳 全ての費用							

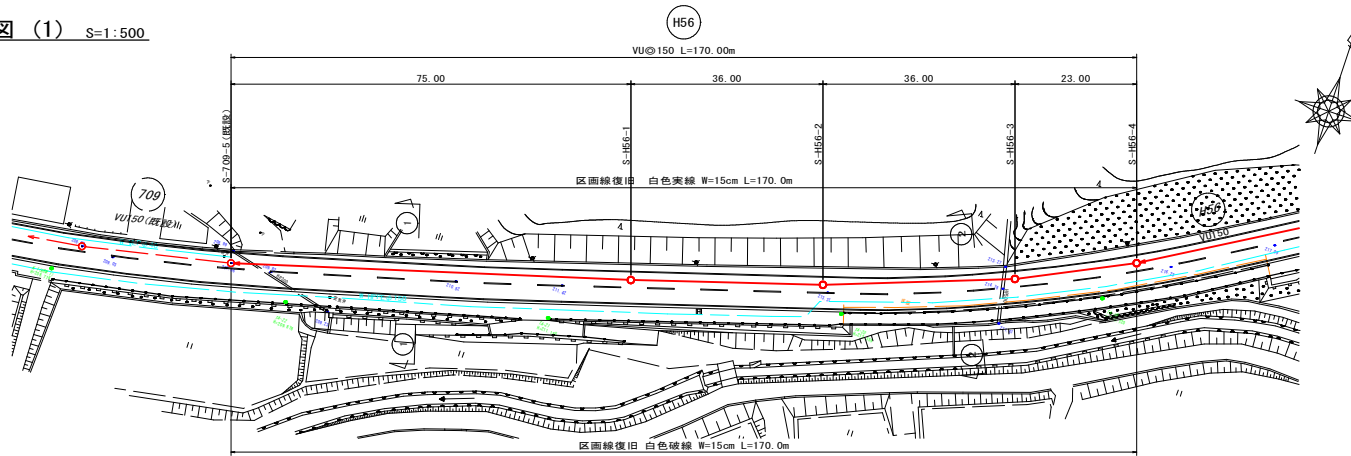
【第 15 号 施工パッケージ】							
コンクリート 人力打設 無筋・鉄筋構造物							
(18-8-40高炉60% ,養生無し)							
名 称 ・ 規 格	金額構成比 (%)	金 額	構成比 (%)	基準地区単価	積算地区単価	明細単価番号	摘 要
【労務】			27.04				
普通作業員			11.44				
特殊作業員			7.77				
土木一般世話役			6.06				
その他(労務)							
【材料】			72.96				
レディーミクストコンクリート指定品 18-8-40 W/C(60%), 高炉			72.96				
【端数調整】							
[条件]							
[J1] = 1 構造物種別 無筋・鉄筋構造物			[J9] = 3 打設工法 人力打設				
[N1] = 32 コンクリート規格 18-8-40(高炉)W/C60%			[J5] = 1 養生工の種類 養生無し				
[J7] = 2 現場内小運搬の有無 無し			[JB] = 1 費用の内訳 全ての費用				
[N3] = 1 生コン小型車割増 小型車割増なし							

位置図 S=1:10,000

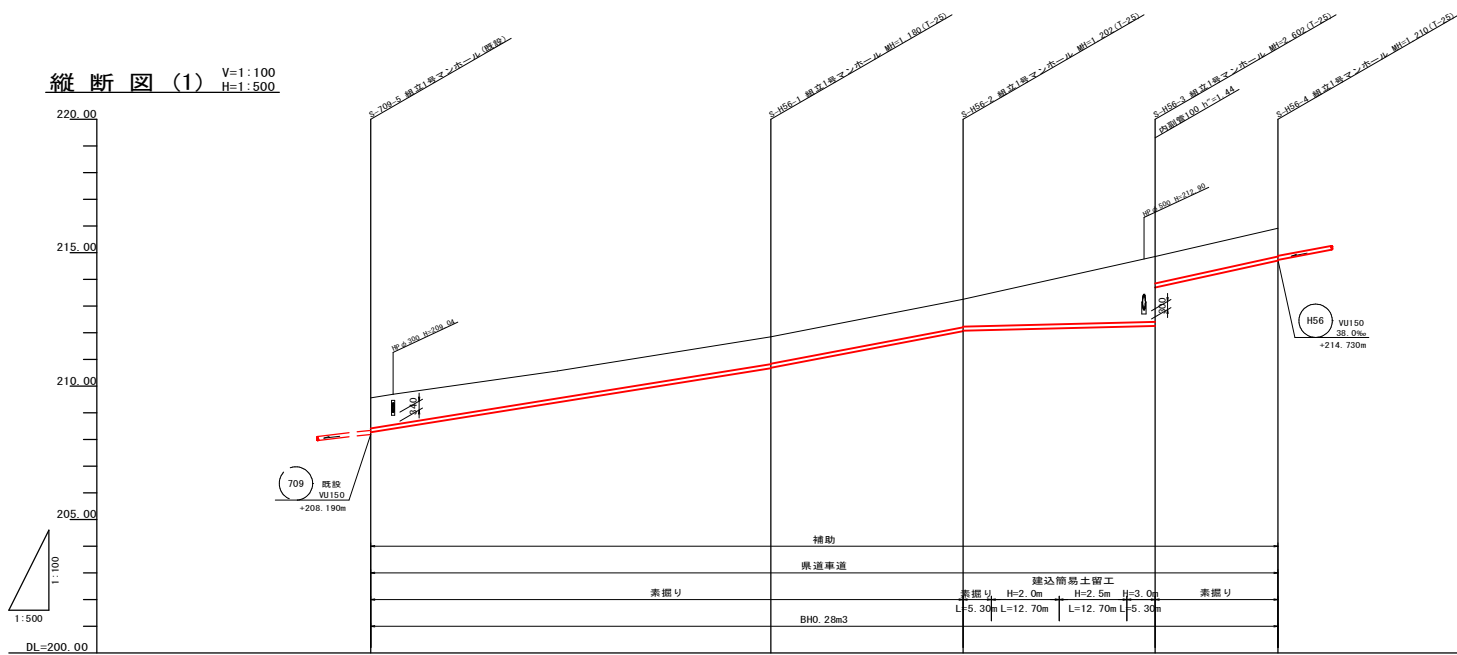


図面番号	1 / 10	縮尺	1:10,000
工 種	管渠布設工事（公07-5-1）		
種 別	位 置 図	番 号	
路 線 名	H56		
工事箇所	三次市三良坂町地内		
三 次 市			

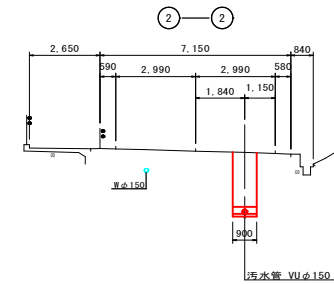
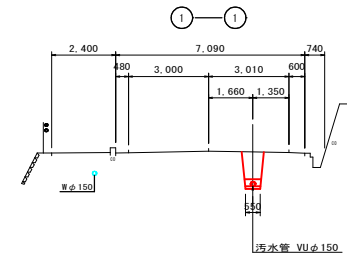
平面图 (1) S=1:500



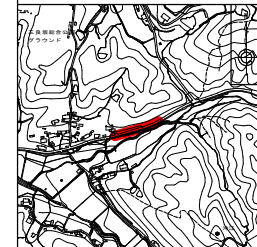
縦断図 (1) $V=1:100$
 $H=1:500$



横断図 (1) S=1:100



位置図 S=1:10,000

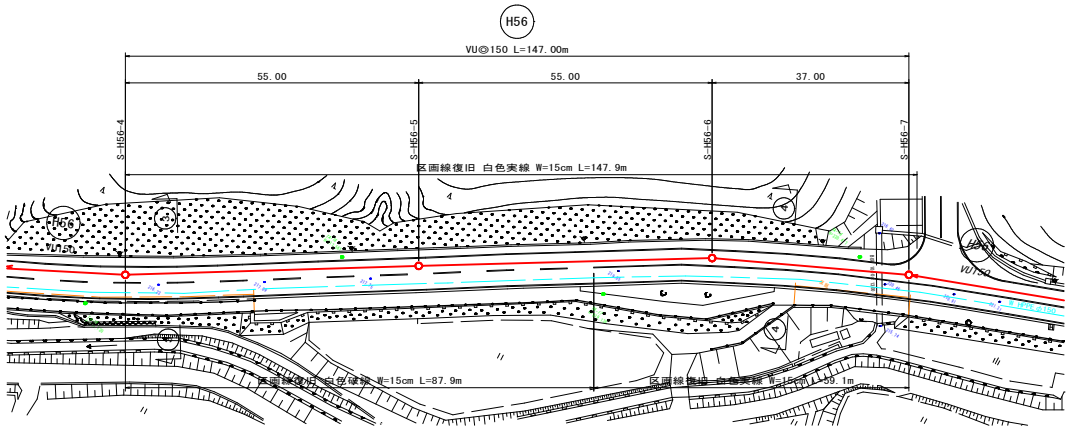


路 線 番 号		H56				
管 径		VUP150				
勾 配		32.0%	38.0%	5.0%	44.0%	
区 間 距 離		75.00	36.00	36.00	23.00	
地 盤 高		209.56	211.85	213.26	214.88	215.92
土 被	1.13	1.03 1.00	1.04 1.02	2.44 1.00	1.05	
管 底 高	1.40-208.210	210.00 210.890	212.588 212.078	212.258 213.698		
掘 削 深		1.29 1.27	1.31 1.29	2.71 1.27	1.32-214.710	
追 加 距 離	0.00	75.00	111.00	147.00	170.00	

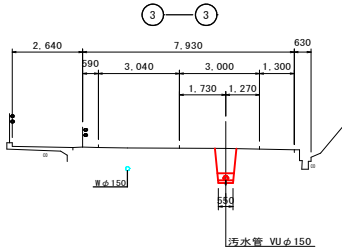
図面番号	2 / 10	縮尺	図 示
工 種	管渠布設工事（公07-5-1）		
種 別	平面図(1)・縦断面(1) 横断面(1)	番 号	
路 線 名			
工事箇所	三次市三良坂町地内		

三 次 市

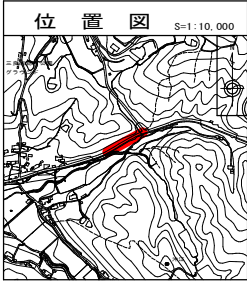
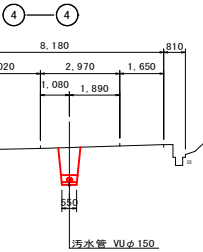
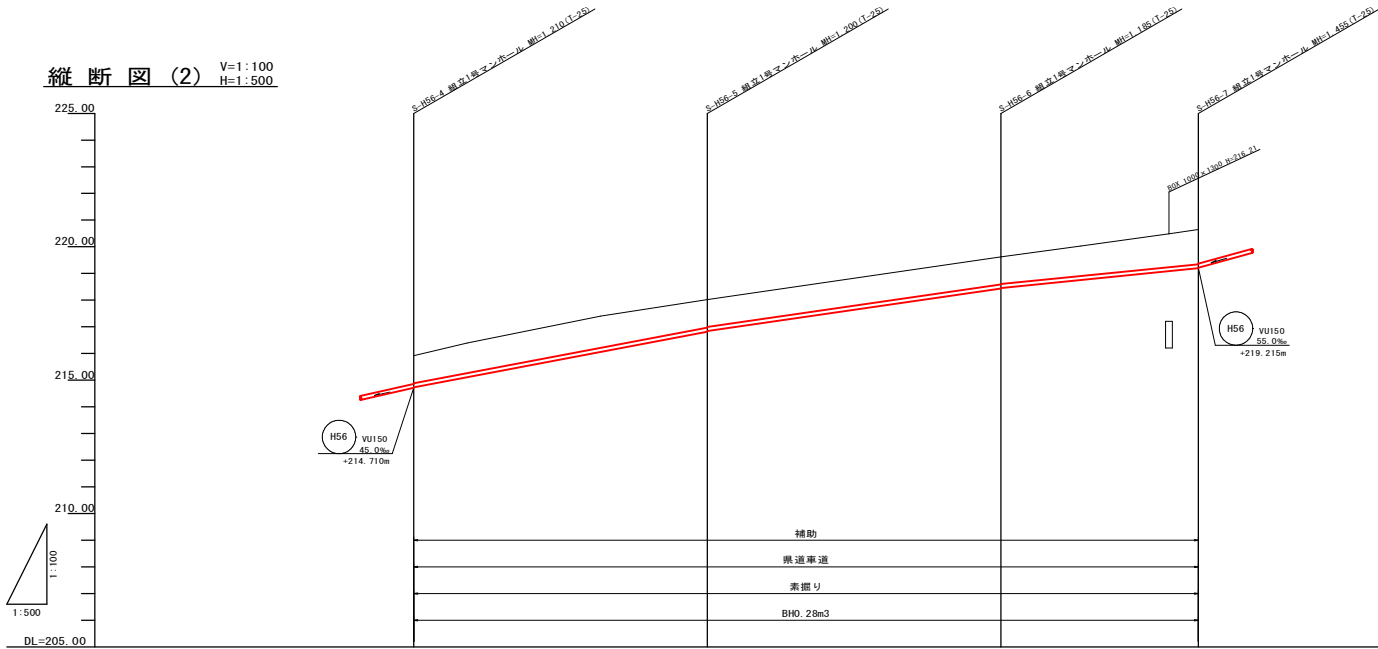
平面図 (2) S=1:500



横断図 (2) S=1:100



縦断図 (2) V=1:100
H=1:500

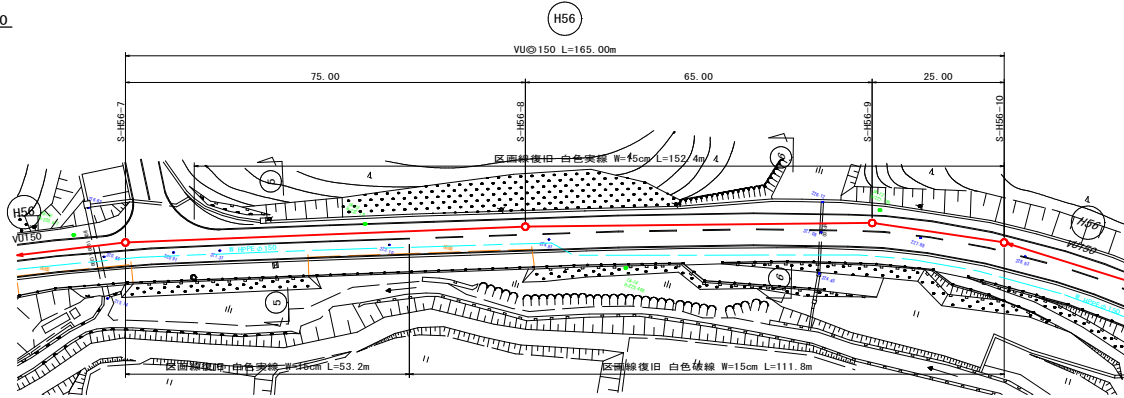


路線番号	H56				
管径	VUφ150				
勾配	38.0‰ 29.0‰ 20.0‰				
区間距離	55.00 55.00 37.00				
地盤高	215.92 215.02 215.62 220.65				
土被	1.09 1.04 1.03 1.39				
管底高	214.73 214.82 214.45 219.19				
掘削深	1.30 1.33 1.27 1.36				
追加距離	170.00 225.00 230.00 317.00				

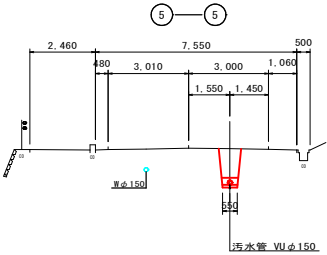
図面番号	3 / 10	縮尺	図示
工種	管渠布設工事 (公07-5-1)		
種別	平面図 (2)・縦断図 (2) 横断図 (2)		
路線名	H56		
工事箇所	三次市三良坂町地内		

三次市

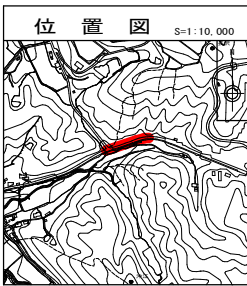
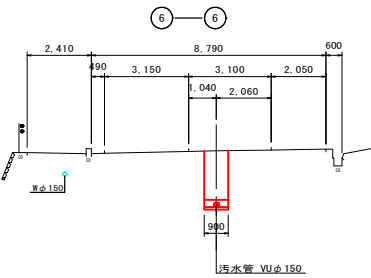
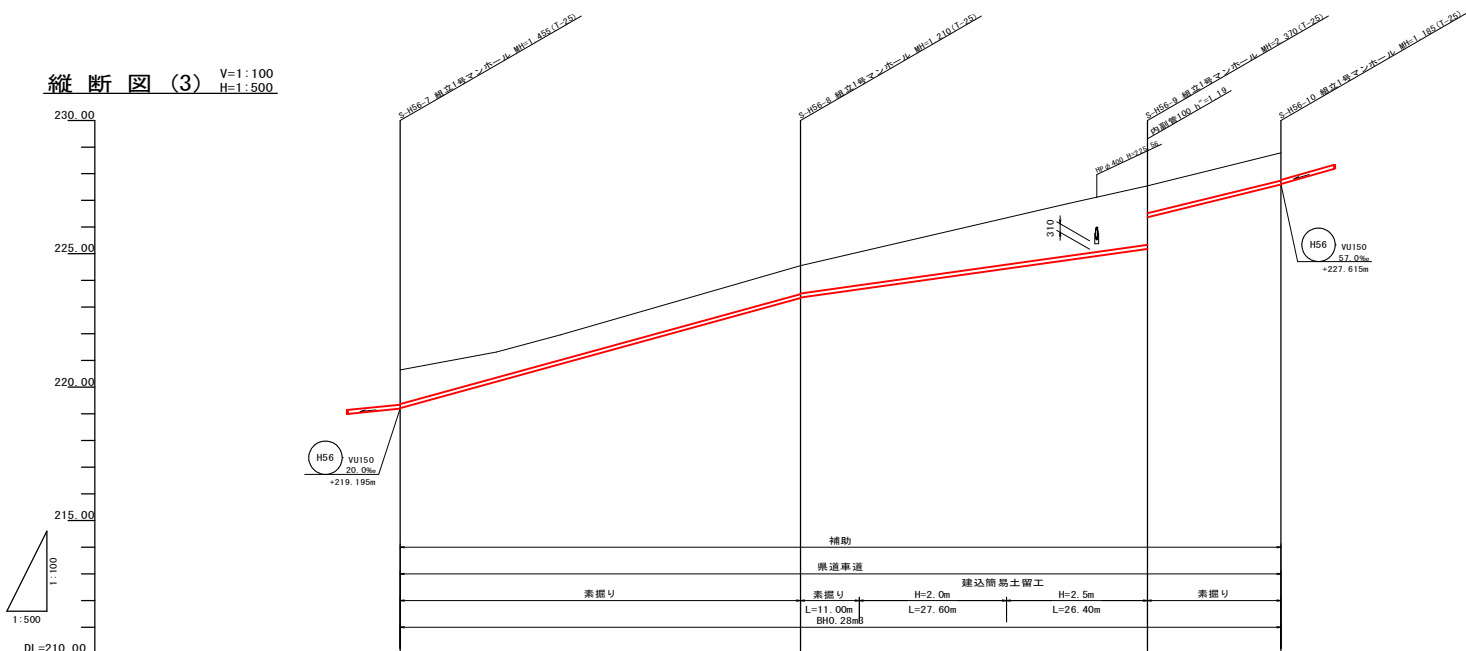
平面図 (3) S=1:500



横断図 (3) S=1:100



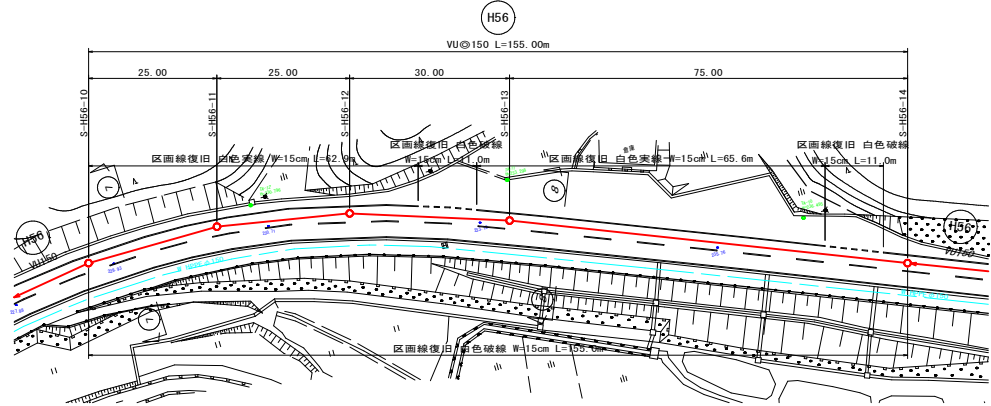
縦断図 (3) V=1:100
H=1:500



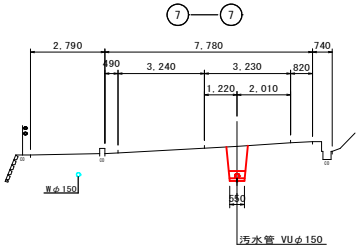
路線番号	H56			
管径	VUφ150			
勾配	55.0‰	28.0‰	49.0‰	
区間距離	75.00	65.00	25.00	
地盤高	220.65	224.55	227.55	228.75
土被	1.28	1.05	2.21	1.03
管底高	219.215	223.360	225.370	227.595
掘削深	1.44	1.26	1.29	1.29
追加距離	317.00	392.00	457.00	482.00

図面番号	4 / 10	縮尺	図示
工種	管渠布設工事 (公07-5-1)		
種別	平面図 (3)・縦断図 (3)	横断図 (3)	
路線名	H56		
工事箇所	三次市三良坂町地内		

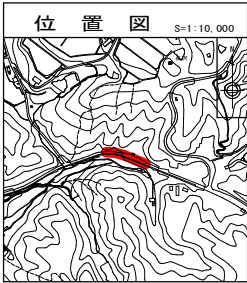
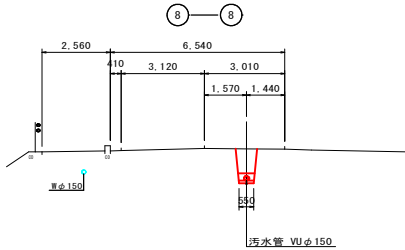
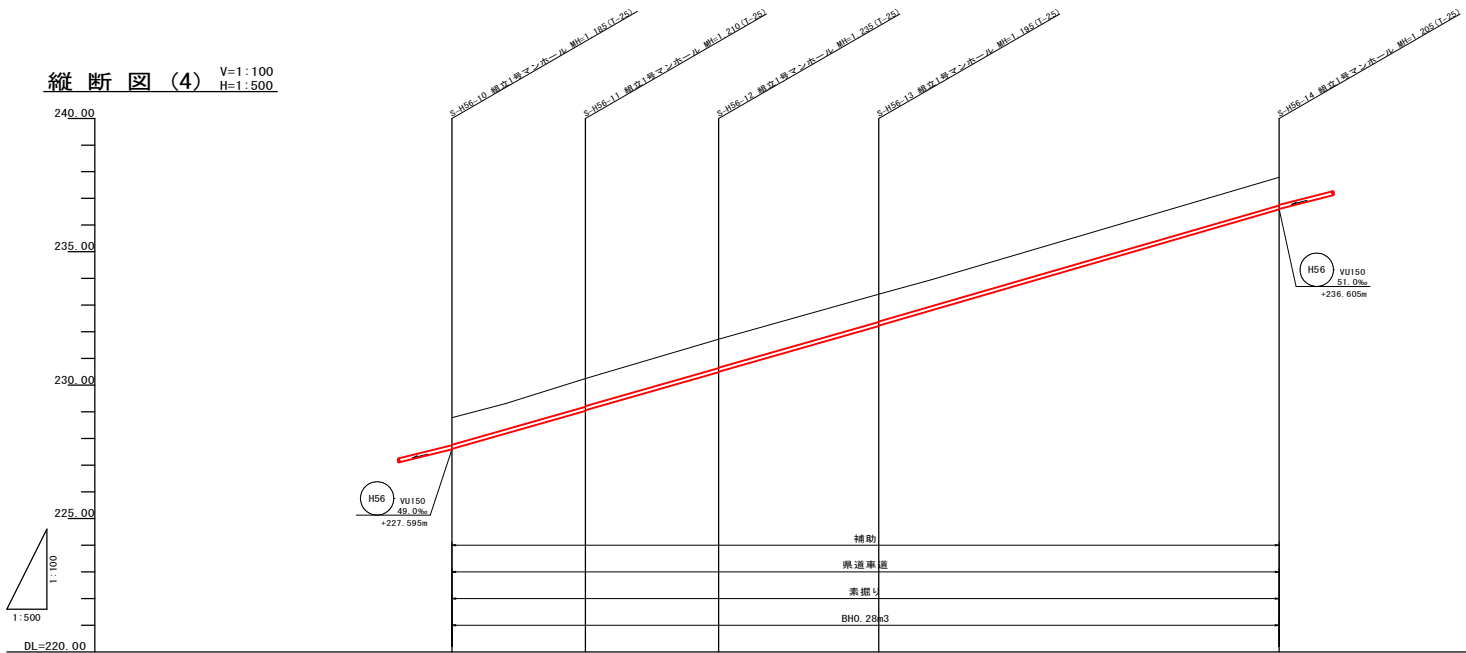
平面図 (4) S=1:500



横断図 (4) S=1:100



縦断図 (4) V=1:100
H=1:500

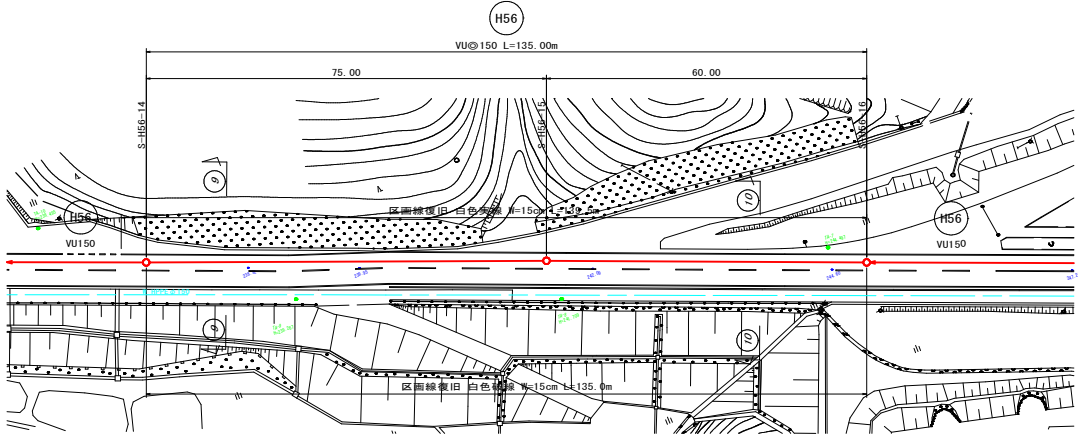


路線番号	H56				
管 径	VUφ150				
勾 配	57.0‰				
区間距離	25.00	25.00	30.00	75.00	
地盤高	228.78	230.25	231.72	233.41	237.78
土 被	1.01	1.05	1.08	1.04	1.08
管底高	227.615	229.040	230.465	232.215	236.585
掘削深	1.17	1.32	1.34	1.30	1.31
追加距離	482.00	507.00	532.00	582.00	637.00

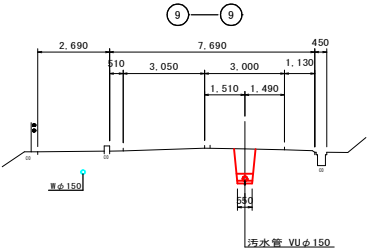
図面番号	5 / 10	縮尺	図 示
工 種	管渠布設工事 (公07-5-1)		
種 別	平面図 (4)・縦断図 (4)	審 査	
路 線 名	H56		
工事箇所	三次市三良坂町地内		

三 次 市

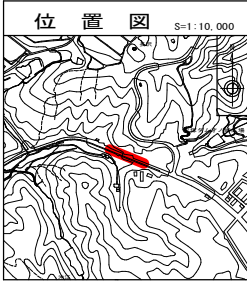
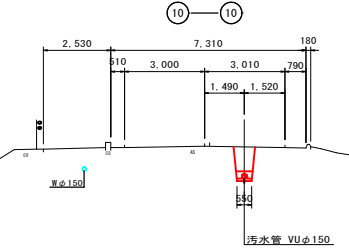
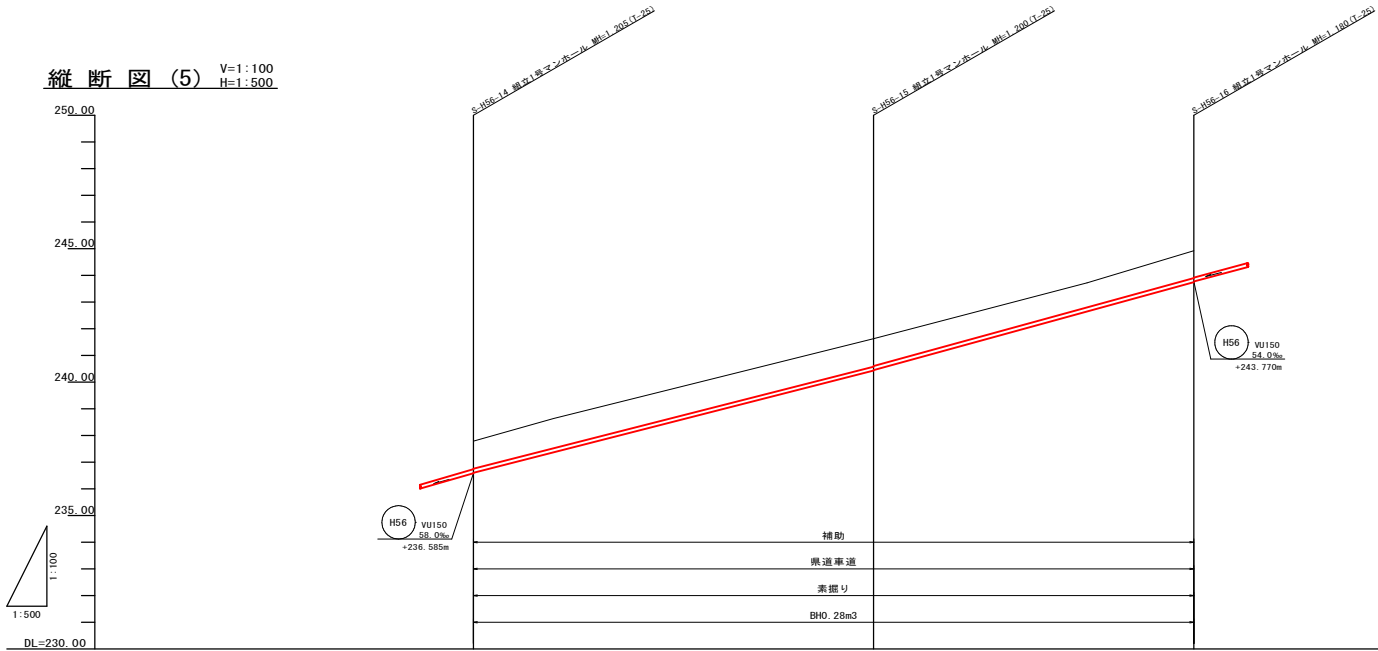
平面図 (5) S=1:500



横断図 (5) S=1:100



縦断図 (5) V=1:100
H=1:500

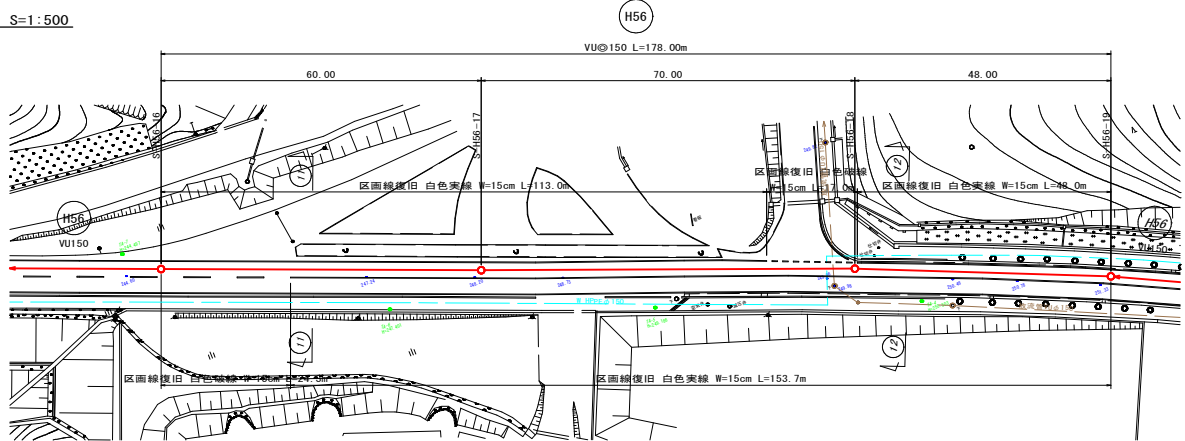


路線番号	H56		
管 種	VUφ150		
勾 配	51.0‰	55.0‰	
区間距離	75.00	60.00	
地盤高	237.79	241.63	244.93
土 被	1.03	1.04	1.02
管底高	236.605	240.430	243.750
掘削深	1.19	1.31	1.19
追加距離	637.00	712.00	772.00

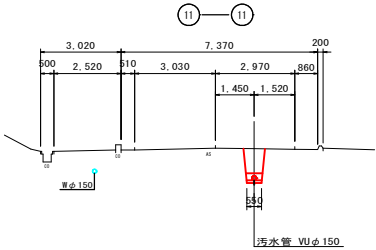
図面番号	6 / 10	縮尺	図 示
工 種	管渠布設工事 (公07-5-1)		
種 別	平面図 (5)・縦断図 (5)	横断図 (5)	
路 線 名	H56		
工事箇所	三次市三良坂町地内		

三 次 市

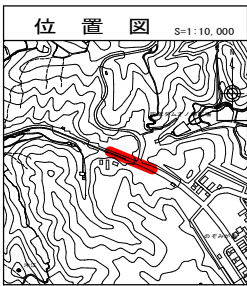
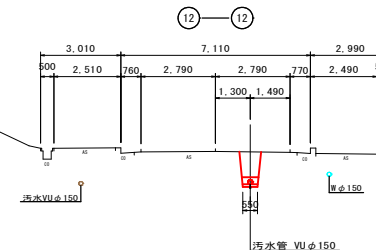
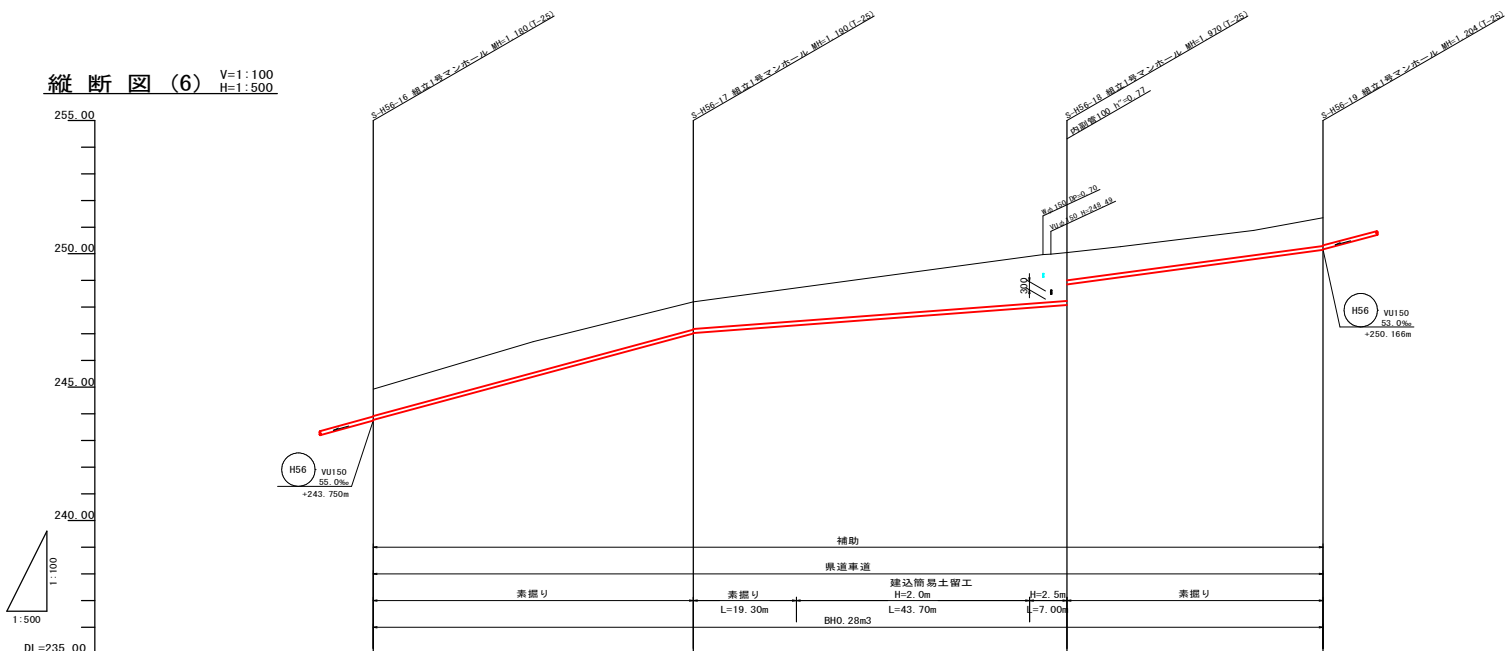
平面図 (6) S=1:500



横断図 (6) S=1:100



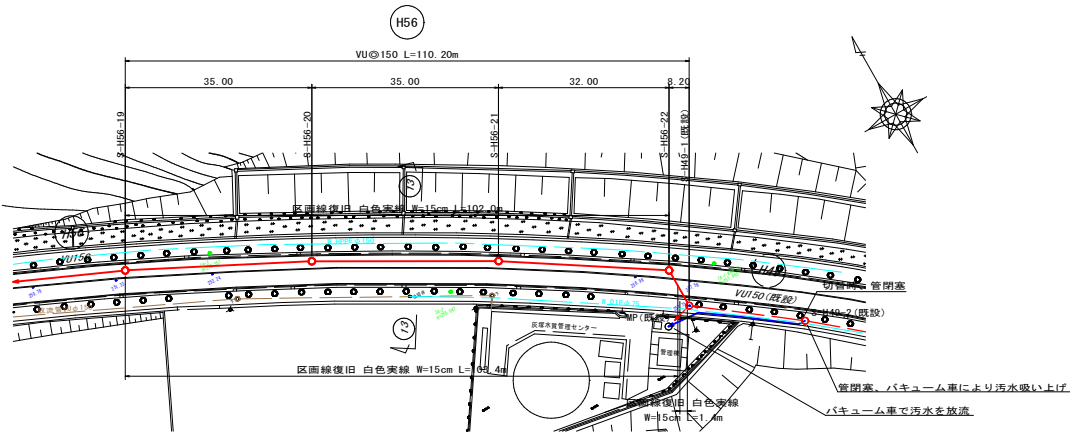
縦断図 (6) V=1:100
H=1:500



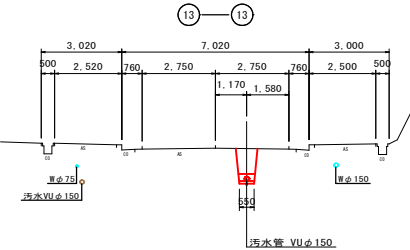
路線番号	H56				
管径	VU@150				
勾配	54.0‰				
区間距離	60.00				
地盤高	244.83				
土被	1.00				
管底高	243.770				
掘削深	1.27				
追加距離	772.00				

図面番号	7 / 10	縮尺	図示
工種	管渠布設工事 (公07-5-1)		
種別	平面図 (6)・縦断面図 (6)	備考	
路線名	H56		
工事箇所	三次市三良坂町地内		

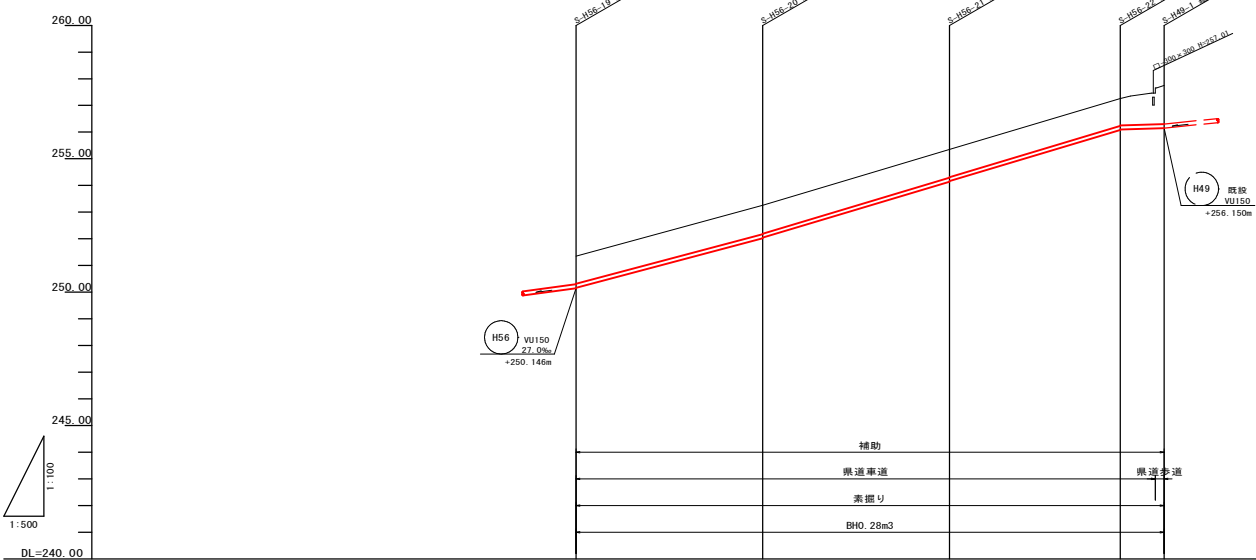
平面図 (7) S=1:500



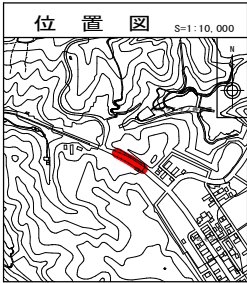
横断図 (7) S=1:100



縦断図 (7) V=1:100
H=1:500



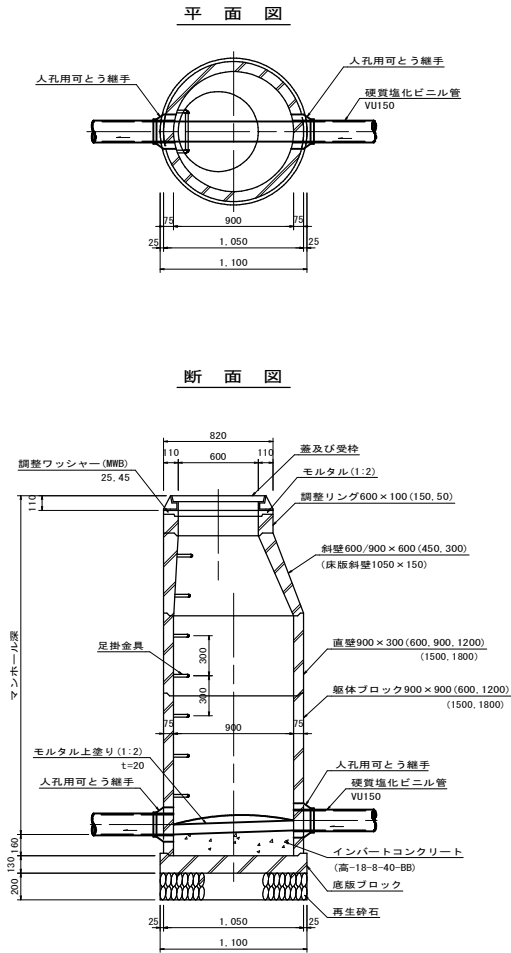
※ S-H49-1既設組立1号マンホールのインバート取壊し設置時、
S-H49-2既設1号マンホールを閉塞してバキューム車により
汚水を吸い上げ、既設駅へ放流する。



路線番号	H56			
管 径	VU@150			
勾 配	53.0‰	60.0‰	6.0‰	
区間距離	35.00	35.00	32.00	8.20
地盤高	251.35	252.24	252.35	257.24
土 被	1.03	1.08	1.03	1.02
管 底 高	1.29	1.35	1.32	1.29
掘 削 深	1.29	1.35	1.32	1.29
追加距離	985.00	1020.00	1082.00	1090.20

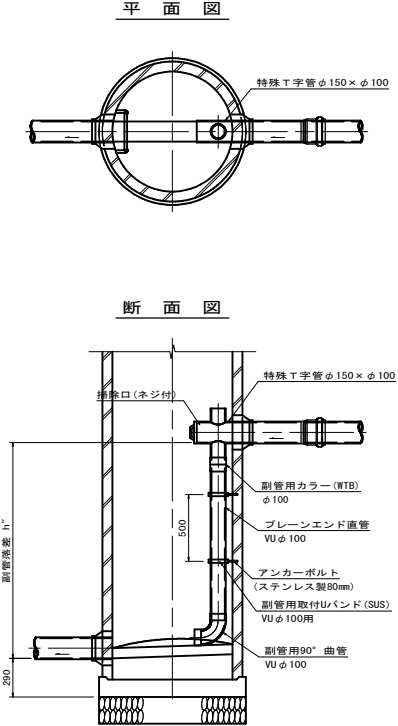
図面番号	8 / 10	縮尺	図 示
工 種	管渠布設工事 (公07-5-1)		
種 別	平面図 (7)・縦断図 (7)	横断図 (7)	
路 線 名	H56		
工事箇所	三次市三良坂町地内		

組立 1 号マンホール構造図 S=1:20



数 量 表	
種 別	1 号マンホール
モルタル上塗り工 (厚2cm)	0.74㎡
インバートコンクリート	0.09?
砕石基礎 (厚20cm)	0.95㎡

副 管 構 造 図 S=1:20

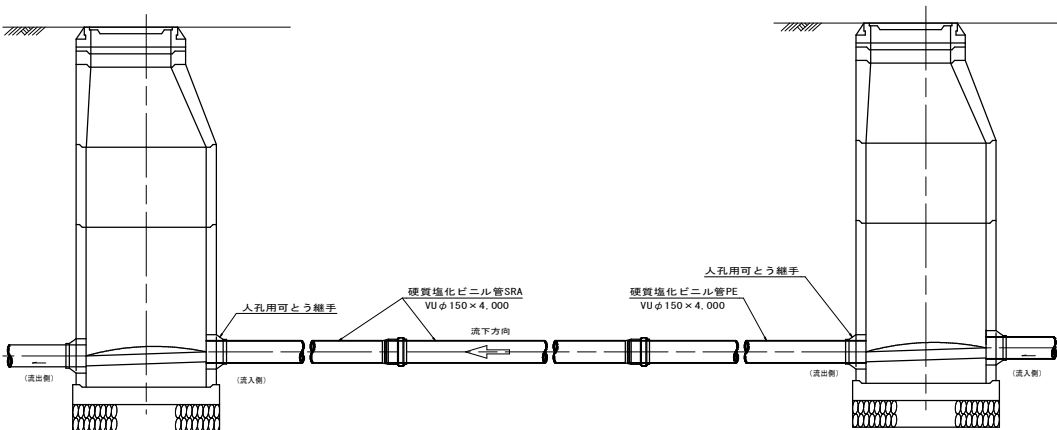


マンホール蓋詳細図 S=1:20



※マンホールの蓋は三次市指定（鶴鋼の鉄柄）のものを使用すること。

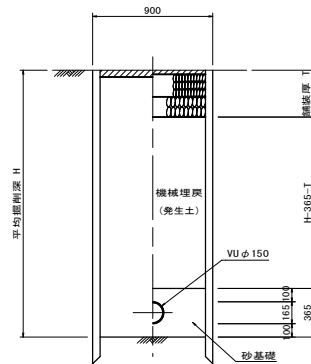
硬質塩化ビニール管標準配管図 S=1:20



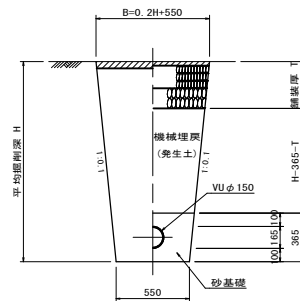
図面番号	9 / 10	縮尺	1:20
工 種	管渠布設工事 (公07-5-1)		
種 別	組立1号マンホール構造図 副管構造図及び配管標準図	※ 号	
路 線 名	H56		
工事箇所	三次市三良坂町地内		
三 次 市			

鋪裝復旧標準断面図 S=1:20

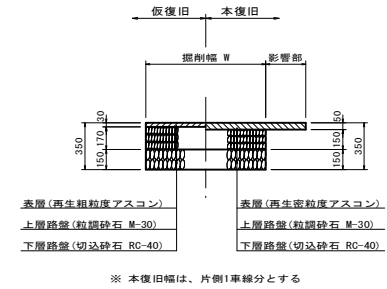
建込簡易土留工法



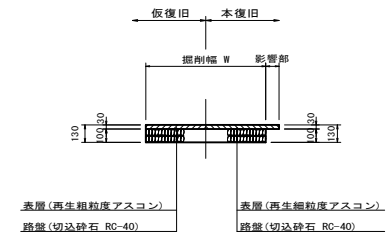
素掘り
(掘削深 $\leq 1.50\text{m}$)



県道車道



県道歩道



図面番号	10 / 10	縮尺	1/20
工 種	管渠布設工事（07-5-1）		
種 別	土工及び土管・管布設標準図 舗装後旧標準断面図	番 号	
路 線 名			
工事箇所	三次市三良坂町地内		
三 次 市			